



Booddada

HEALTHY GARDEN
HEALTHY HOME

Booddada si gaar ah ayeey dhibaateysaa dadka iyo cayayaankuba, qaasatan xilliga gu'ga iyo horraanta xagaaga markaasoo tiradoodu ay aad u korodho. Booddada caadiyan laga helo California waa booddo bisadeedka. Magaceeda ka sokow, waxaa ay weerartaa eeyaha iyo bisadduba sidoo kalena waxaa ay qaniintaa aadanaha. Si aad booddada aqalkaaga uga fogaayso, waa in aad laga dagaallantaa booddada xayaawaanka rabbaayadda ah ee aad aqalka ku heysatid islamarkaana aad si caadiyan ah u nadiifisid halka uu xayawaanku jiftado.

Dusha xayawaanka:

Dhawaan, waxaa la soo saaray dawooyin waxtar iyo badbaadaba leh ee lagu xakameyn karayo booddada xayawaanka gasha. Waxaad xasuusnaataa in aad dawooyinka xayawaanka aad raacisid nadaafad joogto ah oo aad aqalka xilliyan aad nadiifinaysid adigoo raacinaya xayawaanka oo aad dusha ka marisid shalada booddada si aad uga eegtid kuwo cusub.

- Dusha xayawaanka ayaa dawo la mariyaa, taasoo booddada ka ilaalinaysa 1 illaa 3 bilood. Waxaa laga helaa dhakhtarka xayawaanka ama qaybta xayawaanka ee dukaannada.
- Dawooyinka booddada lagula dagaallamo, oo aad ka helayisid dhakhtarka xayawaanka ayaa loo siiyaa kaniin ahaan ama in cuntada loogu daro. Inkastoo aysan dilaynin booddada waaweyn, balse waxaa ay ka hortagaysaa in ay tarmaan.
- Kuusha booddada oo sidata waxyaabo ka hortagaya taranka booddada (IGRs) waxaana ay ka badbaadinayaan eyga 6 bilood bjsadduna illaa iyo sanad. Waxaad hubisaa in aad xulatiid kuul ay ku jidho Methoprene ama pyriproxyfen.
- Shaambada iyo saabuunta booddada, boolbaraha iyo boodhka, buufiyaha dareeraha sita, iyo nooca la soo maquufiyo waa ay ka waxtar yar yihiin waana ay uga halis badan yihiin xayawaanka, dadka, iyo bey'adda markii loo eego seddexda nooc ee aynu kor ku soo sheegnay

Dibedda:

Daweynta dibedda ayaa ah mid aan marwalba loo baahnayn, balse haddii xayawaankaagu uu caadiyan dibedda jiftado islamarkaana ay booddadu badan tahay, waxaa meelaha lagu daweyn karaa buufiyaha sita pyriproxyfen. Haddii ay suuragal tahay, cadceedda u fur goobta jifta adigoo ka leexinaya dhirta hadhka u keenaysa. Booddada yar waa ay ku adag tahay in ay ku noolaato goobaha cadceeddu ifiinaayo.



Bọ Chét

HEALTHY GARDEN
HEALTHY HOME

Bọ chét đặc biệt gây khó chịu cho người và thú nuôi, nhất là vào mùa xuân và đầu mùa hè khi lượng bọ chét thường tăng đáng kể. Loại bọ chét thường gặp tại Tiểu Bang California là loại bọ chét mèo. Mặc dù có tên như vậy, nhưng loại bọ chét này tấn công cả chó và mèo và cũng cắn cả người. Để tránh bọ chét xâm nhập vào nhà quý vị, hãy bắt hết bọ chét trên người thú nuôi và thường xuyên lau dọn nơi ngủ của thú nuôi.

Trên người thú nuôi:

Gần đây, trên thị trường có xuất hiện nhiều sản phẩm mới rất an toàn và hiệu quả để diệt bọ chét trên thú nuôi. Ngoài các biện pháp xử lý cho thú nuôi, đừng quên thường xuyên dọn dẹp nhà cửa và chải lông cho thú nuôi định kỳ bằng loại lược bí dành cho thú nuôi để phát hiện những con bọ chét mới.

- Chấm thuốc pha chế lên lông thú nuôi, thuốc này có tác dụng diệt bọ chét trong từ 1 tới 3 tháng. Quý vị có thể mua các loại thuốc pha chế này từ bác sĩ thú y hoặc mua tại quầy không cần toa.
- Quý vị có thể mua các sản phẩm diệt bọ chét từ các phòng mạch thú y và dùng dưới dạng thuốc viên hoặc trộn lẫn với thức ăn. Thuốc này sẽ được cơ thể thú nuôi hấp thụ. Mặc dù không giết chết bọ chét đã trưởng thành, nhưng các loại thuốc này lại có tác dụng ngăn chặn sự sinh sản.
- Các loại vòng cổ chống bọ chét có chất điều tiết sự phát triển của côn trùng (IGR) có tác dụng bảo vệ trong tới 6 tháng đối với chó và tới một năm đối với mèo. Nhớ chọn loại vòng cổ có chất methoprene hoặc pyriproxyfen.
- Các loại shampoo và xà bông, phấn bột và phấn mịn, các loại chất lỏng dạng xịt, và thuốc chấm ít hiệu quả hơn và nguy hiểm hơn cho thú nuôi, con người, và môi trường so với ba dạng sản phẩm nói trên.

Trong sân:

Hiếm khi cần áp dụng biện pháp xử lý bên ngoài nhà, nhưng nếu thú nuôi của quý vị thường xuyên ngủ ở bên ngoài nhà và có nhiều bọ chét, quý vị có thể xử lý các khu vực này bằng cách dùng thuốc xịt có chất pyriproxyfen. Nếu có thể, mở thông thoáng các khu vực ngủ của thú nuôi và cho tiếp xúc với ánh nắng bằng cách cắt bỏ cây cối sà thấp xuống mặt đất. Những con bọ chét chưa trưởng thành khó có khả năng sống sót ở những khu vực có tiếp xúc với ánh nắng mặt trời.



Las pulgas

JARDIN SANO
CASA SANA

Las pulgas son una verdadera molestia para personas y animales, especialmente durante la primavera y principios del verano cuando las pulgas tienden a aumentar de manera dramática. La pulga del gato es la pulga más común en California. A pesar de su nombre, ataca tanto a perros como a gatos y pica también a los humanos. Para mantener a las pulgas fuera del hogar, contrólelas en animales domésticos y limpie regularmente las cobijas donde duermen los animales.

En los animales domésticos:

Hay disponibles desde hace poco tiempo ciertos productos nuevos muy efectivos y seguros para el control de pulgas en los animales domésticos. Aparte de estos tratamientos, es importante limpiar regularmente el hogar y cepillar a los animales con un peine para atrapar pulgas para detectar una nueva infestación.

- Hay productos que se aplican en una pequeña área del pelaje del animal y controlan las pulgas de uno a tres meses. Estos productos están disponibles en tiendas o a través de un veterinario.
- Hay productos sistémicos disponibles en veterinarias que se administran en forma oral a través de pastillas o aditivos alimenticios. Estos no matan pulgas adultas pero evitan su reproducción.
- Los collares contra pulgas contienen reguladores del crecimiento de insectos (siglas IGR en inglés) que protegen a los perros hasta por seis meses y a los gatos hasta por un año. Hay que asegurarse de escoger collares que tengan "methoprene" y "pyriproxyfen".
- Los champúes, jabones, polvos, rocíos y baños contra pulgas son **menos efectivos y más peligrosos** para animales domésticos, personas y el medio ambiente que los tres tipos de productos mencionados anteriormente.

En el jardín:

Es muy inusual que se necesite aplicar algún tratamiento afuera, pero si los animales domésticos duermen afuera con regularidad y hay muchas pulgas, se puede aplicar a estas zonas un rocío que contenga "pyriproxifen". De ser posible, quite toda la vegetación cerca del suelo para que entre luz solar al lugar donde duermen los animales. Es poco probable que las pulgas inmaduras sobrevivan en lugares a donde llega la luz solar.



Fleas

HEALTHY GARDEN
HEALTHY HOME

Fleas are particularly annoying to people and pets, especially during spring and early summer when their numbers tend to increase dramatically. The common flea in California is the cat flea. Despite its name, it attacks both dogs and cats and will also bite humans. To keep fleas out of your home, control fleas on your pet and regularly clean pet sleeping areas.

On the pet:

Recently, a number of very effective and safe new products for flea control on the pet have become available. Remember to supplement pet treatments with regular cleaning of your home and periodic combing with a pet flea comb to detect new infestations.

- Spot-on formulations are applied to the animal's coat, providing flea control for 1 to 3 months. Available from veterinarians or over-the-counter.
- Systemic flea control products, available from vets, are given as a pill or food additive. While they do not kill adult fleas, they prevent reproduction.
- Flea collars containing insect growth regulators (IGRs) give protection for up to 6 months on dogs and up to a year on cats. Be sure to choose collars containing methoprene or pyriproxyfen.
- Flea shampoos and soaps, powders and dusts, spray-on liquids, and dips are **less effective and more hazardous** to pets, people, and the environment than the three types of products above.

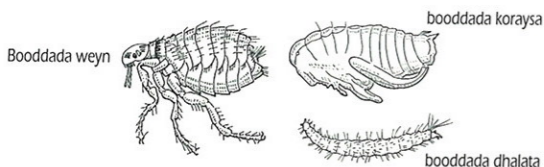
In the yard:

Outdoor treatment is rarely needed, but if your pet regularly sleeps outside and flea numbers are high, these areas can be treated with a spray containing pyriproxyfen. If possible, open sleeping areas to sunlight by removing low hanging vegetation. Immature fleas are unlikely to survive in areas with exposure to sunlight.

Aqalka Gudihisa:

Haddii aad ogtahay iyo haddii kale in uu aqalkaaga booddo leeyahay, caadiyan katiifadda nadiifi waxaadna dhaqdaa meelaha uu xayawaanka ku nasto si ay booddadu ugu taranto. Haddii aad qabtid dhibaato badan ee booddada ah, waxaad xayawaanka ku dawaysaa mid ka mid ah waxyaabaha kaadhkan dushiisa ku yaal adigoo raacaya tallaabooyinka hoose:

- Waxaad heshaa meesha ay ku badan yihiin (caadiyan meelaha uu xayawaanku ku nasto) oo xoogga saar in aad halkaa dawada marisid.
- Wada dhaq katiifooyinka iyo gogosha jifka ee xayawaanka.
- Waxaad faakiyuu ku nadiifisaa alaabta dharka ka sameysan, adigoo nadiifinaya barkimaha hoostooda iyo diidilaacyada.
- Waxaad faakiyuu gareysaa katiifadaha, qaasatan alaabta hoostooda.
- Waxaad isticmaashaa buufiyaha gacanta ama gasaca aerosol si aad u dawaysid cayayaan dilaha sita IGR (methoprene ama pyriproxyfen) katiifadaha dhammaantooda iyo alaabta fadhiga oo dharka saaran yahay oo aan la dhaqi karin. Daweyntani waxaa ay dilaysa kuwa ukumaha ka soo baxa balse ma disho kuwa ka yara weyn, sidaa awadeed booddada waxaa ay sii jiraysaa 2 toddobaad oo kale.
- 2 -da toddobaad soo socda si caadi ah aqalka faakiyuu ugu nadiifi si aad uga dhaqajisid booddada koraysa. Dib haddii marinin dawada cayayaanka disha.
- Si fiican u xidh qashinka faakiyuu ku si aysan booddada uga soo baxsan.



Isticmaal hababka aan **KIMIKADA AHAYN** iyo sunta xasharaadka ee **UGU SUNTA YAR. WAAYO?** Biyaha wasakhaysan ee maraya gurigaaga agtiisa iyo beerta waxay sidaan biyo ay ku jiraan sunta xasharaadka oo wasakheeya laagaheena, dooxooyinkeena, harooyinkeena iyo badaheenna.

Wax badan ka ogow tayada biyaha ee gobolka San Diego adiga oo booqanaya www.ThinkBlueSD.org & www.ProjectCleanWater.org. Macluumaad dheeraad ah oo ku saabsan cayayaanka, booqo Jaamacadda California IPM websaytka ah www.ipm.ucdavis.edu, ama kala xidhiidh UCCE Master Gardeners (858) 694-2860, Isniin-Jimce, 9ka subaxnimo illaa iyo 3da galabnimo.



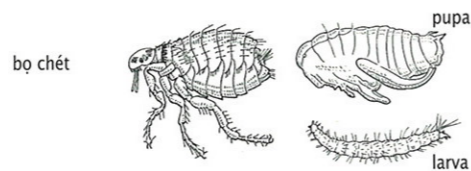
University of California Cooperative Extension

Waa biyaha waxa isku keen xidhaa!

Trong nhà:

Cho dù có thấy bọ chét trong nhà hay không, quý vị cũng nên thường xuyên hút bụi và vệ sinh các khu vực nơi thú nuôi ngủ để tránh bọ chét tích tụ. Nếu quý vị gặp vấn đề nghiêm trọng về bọ chét, hãy áp dụng một trong các biện pháp xử lý ghi ở mặt trước của thẻ này cho thú nuôi và làm theo các bước dưới đây.

- Tìm các khu vực có nhiều bọ chét (thường là các khu vực nơi thú nuôi ngủ) và tập trung xử lý nơi đó.
- Giặt các tấm thảm và nệm mềm của thú nuôi.
- Hút bụi các đồ nội thất có bọc vải, dọn sạch ở dưới nệm và trong các kẽ hở.
- Hút bụi thảm, đặc biệt là bên dưới giường tủ.
- Dùng bình xịt tay hoặc bình phun thuốc diệt côn trùng có chất IGR (methoprene hoặc pyriproxyfen) để xử lý toàn bộ thảm và đồ nội thất bọc vải không giặt được. Phương pháp xử lý này có tác dụng diệt trứng nhưng không diệt được ấu trùng, vì vậy bọ chét có thể lại tiếp tục xuất hiện trong tới 2 tuần.
- Trong 2 tuần tiếp theo, thường xuyên hút bụi để loại bỏ những con bọ chét trưởng thành phát triển từ nhộng. Không xịt lại thuốc diệt côn trùng.
- Bịt kín túi đựng bụi của máy hút bụi và vứt bỏ các túi đó để bọ chét không thể thoát ra ngoài được.



Sử dụng các phương pháp diệt kiến **KHÔNG CÓ HÓA CHẤT** và chất diệt côn trùng **ÍT ĐỘC HẠI NHẤT. TẠI SAO?** Vì nước thải từ khu vực xung quanh nhà và vườn của quý vị sẽ mang theo nước có chứa thuốc diệt côn trùng và gây ô nhiễm cho sông, hồ, suối và đại dương của chúng ta.

Tìm hiểu thêm về phẩm chất nguồn nước khu vực San Diego tại: www.ThinkBlueSD.org & www.ProjectCleanWater.org.

Để biết thêm chi tiết các loài gây hại, xin tới trang web của University of California IPM tại địa chỉ: www.ipm.ucdavis.edu hoặc gọi UCCE Master Gardeners tại số: (858) 694-2860, Thứ Hai tới Thứ Sáu, 9 giờ sáng tới 3 giờ chiều



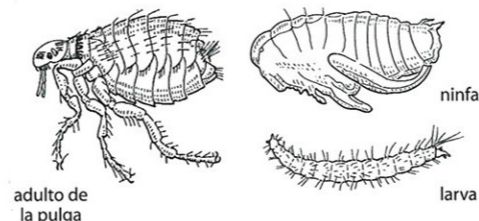
University of California Cooperative Extension

Chính nước là nguồn liên kết chúng ta!

Dentro del hogar:

Ya sea que usted vea pulgas dentro del hogar, o no, es recomendable pasar la aspiradora y lavar regularmente los lugares donde descansa cualquier animal doméstico para evitar la acumulación de pulgas. Si la infestación es severa, trate al animal con una de las alternativas que se mencionan en esta tarjeta y tome los siguientes pasos:

- Encuentre los lugares más infestados, generalmente donde descansan los animales domésticos, y aplique el tratamiento allí.
- Lave tapetes y ropa de cama de animales domésticos. Pase la aspiradora a muebles tapizados, incluso bajo cojines y almohadillas y en hendiduras.
- Pase la aspiradora a las alfombras, especialmente debajo de los muebles.
- Aplique un insecticida que contenga "methoprene" o "pyriproxifen" (IGR) en aerosol o rocío a todas las alfombras y muebles tapizados que no se puedan lavar. Esto mata a las larvas pero no a las pupas, por lo cual las pulgas pueden seguir emergiendo por dos semanas más.
- Pase la aspiradora regularmente durante las siguientes dos semanas para deshacerse de pulgas adultas que se hayan desarrollado de las pupas. No vuelva a aplicar pesticidas.
- Selle y deseche la bolsa recolectora de la aspiradora para que las pulgas no se escapen.



"Utilice métodos no químicos y los pesticidas menos tóxicos. ¿PORQUE? Los escurrimientos de tu casa y jardín llevan agua contaminada de pesticidas que contaminan nuestros arroyos, ríos, lagos y océano."

"Aprende más sobre la calidad de agua en la región de San Diego en: www.ThinkBlueSD.org y www.ProjectCleanWater.org. Para más información sobre el control de plagas visite la página de IPM de la Universidad de California a: www.ipm.ucdavis.edu o a los "Jardineros Expertos" al teléfono: (858) 694-2860, de lunes a viernes de 9 a.m. a 3 p.m."



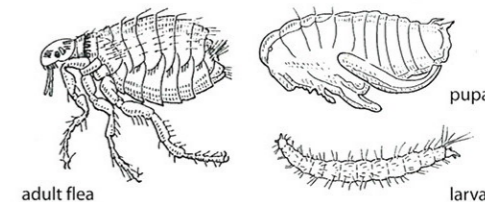
Extensión Cooperativa de la Universidad de California

¡Es el agua que nos enlace!

Inside the home:

Whether or not you are aware of fleas in your home, regularly vacuum and launder areas where your pet rests to avoid flea buildup. If you have a major flea problem, treat your pet with one of the options on the front of this card and follow the steps below.

- Locate heavily infested areas (usually areas where the pet rests) and concentrate treatment there.
- Wash throw rugs and pet bedding.
- Vacuum upholstered furniture, cleaning under cushions and in crevices.
- Vacuum carpets, especially beneath furniture.
- Use a hand sprayer or aerosol to treat all carpets and unwashable upholstered furniture with an insecticide that contains an IGR (methoprene or pyriproxyfen). This treatment kills larvae but not pupae, so fleas may continue to emerge for up to 2 weeks.
- Over the next 2 weeks vacuum regularly to remove adult fleas that emerge from pupae. Do not reapply pesticides.
- Seal vacuum bags and discard them so fleas don't escape.



Use **NON-CHEMICAL** methods & **LEAST TOXIC** pesticides. **WHY?** Runoff from around your home and garden carries water containing pesticides that pollute our streams, rivers, lakes and oceans.

Learn more about San Diego regional water quality at: www.ThinkBlueSD.org & www.ProjectCleanWater.org. For more pest information visit the University of California IPM website at: www.ipm.ucdavis.edu or the UCCE Master Gardeners at: (858) 694-2860, Mon-Fri, 9 a.m. to 3 p.m.



University of California Cooperative Extension

It's the water that connects us!